




marmony[®]
Infrarot Marmor-Heizungen

BEDIENUNGS- UND MONTAGEANLEITUNG

MARMONY[®] M800 UND C780



INHALT

Warnhinweise	4
Abstände	6
Montage	7
Inbetriebnahme	9
Technische Daten	11

Sehr geehrter Kunde,

wir bedanken uns für Ihr Vertrauen in unser Produkt.

Das von uns eingesetzte und vom TÜV Rheinland als Fertigprodukt von TÜV GS und ENEC24 zertifizierte Marmorheizsystem besteht aus heimischem Juramarmor, der in rund 140.000.000 Jahren sein Aussehen erhalten hat. Dazu gehört, dass jede Platte ein „Unikat“ ist und ganz verschiedene, individuelle Muster und Schattierungen aufweist. Wir verwenden nur hochwertigste Gesteinslagen. Zu dem individuellen Design gehören auch sogenannte „Calcitadern“, die je nach Lichteinfall oder persönlichem Empfinden manchmal als Riss gesehen werden. Dies gehört zum Naturstein und ist keine Beeinträchtigung der Qualität und Festigkeit der Marmorplatte. Die Farbschattierungen können teilweise sehr unterschiedlich sein. Manchmal weisen Platten auch Einschlüsse von Urzeittieren auf. Dies ist ein Beweis einer Millionen Jahre währenden Entstehungsgeschichte, die Sie jetzt als Wohnaccessoire an Ihrer Wand haben.

Calcitadern, Farbschattierungen und Einschlüsse sind ein reines Naturwunder und der Beweis für ein Naturprodukt, daher auch kein Reklamationsgrund.

1. WARNHINWEISE

Bitte lesen Sie alle in dieser Anleitung aufgeführten Informationen aufmerksam durch. Bewahren Sie diese Anweisung sorgfältig auf und geben Sie sie gegebenenfalls an Nachbesitzer weiter.

Das Gerät ist nur zur Raumerwärmung innerhalb geschlossener Räume geeignet.

- Das Heizgerät darf nur mit Raumthermostat betrieben werden!

Warnung!

Marmorheizplatte nicht abdecken! Brandgefahr durch Wärmestau!



Vorsicht! – Einige Teile des Produktes können sehr heiß werden und Verbrennungen verursachen. Besondere Vorsicht ist geboten, wenn Kinder und schutzbedürftige Personen anwesend sind.

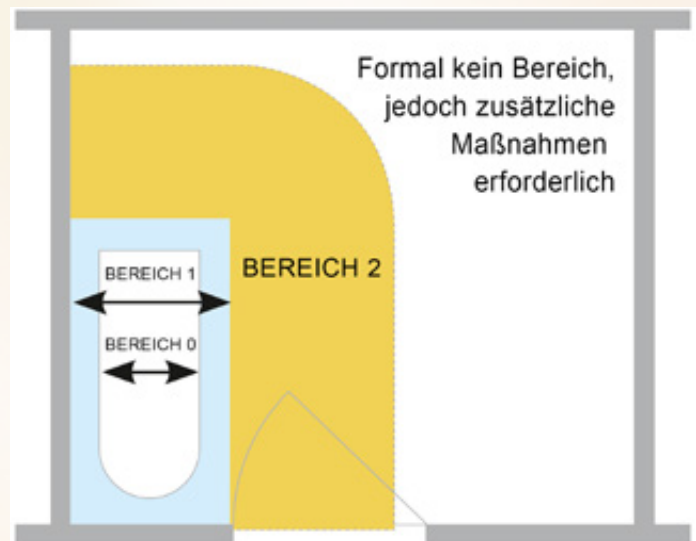
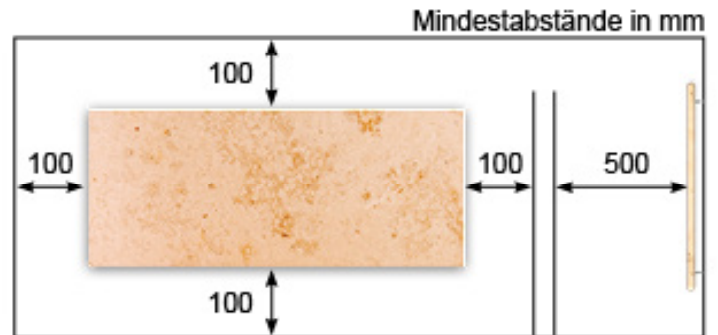
- Kinder jünger als 3 Jahre sind von dem Gerät fernzuhalten, es sei denn, sie werden ständig beaufsichtigt.
- Kinder ab 3 Jahren und jünger als 8 Jahre dürfen das Gerät nur ein- und ausschalten, wenn sie beaufsichtigt werden oder bezüglich des sicheren Gebrauchs des Gerätes unterwiesen wurden und die daraus resultierenden Gefahren verstanden haben. Vorausgesetzt, dass das Gerät in seiner normalen Gebrauchslage platziert oder installiert wurde. (Siehe Punkt 2 und 3 Abstände und Montage)
- Kindern ab 3 Jahren und jünger als 8 Jahre dürfen nicht den Stecker in die Steckdose stecken, das Gerät nicht regulieren und/oder nicht die Wartung durch den Benutzer durchführen.
- Dieses Gerät kann von Kindern ab 8 Jahren und darüber, sowie von Personen mit verringerten physischen sensorischen oder mentalen Fähigkeiten oder Mangel an Erfahrung und Wissen benutzt werden, wenn Sie beaufsichtigt oder bezüglich des sicheren Gebrauches des Gerätes unterwiesen wurden und die daraus resultierenden Gefahren verstehen. Kinder dürfen nicht mit dem Gerät spielen. Reinigung und Benutzer-Wartung dürfen nicht von Kindern ohne Beaufsichtigung durchgeführt werden.
- Leichtentzündliche Stoffe (z.B. Kleber von Bodenbelägen) dürfen nur verarbeitet werden, wenn sichergestellt ist, dass die Marmorheizplatte auf Raumtemperatur abgekühlt ist.

- Vergewissern Sie sich, dass sich keine Kabel und Leitungen bei der Montage hinter den angezeichneten Bohrlöchern befinden!
- Die Marmorheizplatte darf nur an einer bauseitig vorhandene Schuko Steckdose betrieben werden, die einem Leitungsschutzschalter (Sicherungsautomaten) bzw. FI-Schutzschalter abgesichert ist.
- Eine festverlegte elektrische Installation z. B. UP-Installation mit Geräteanschlussdose darf nur von einer zugelassenen Elektro-Fachkraft durchgeführt werden.
- Montage in Feuchträumen: (siehe Punkt 2. Abstände).
- Ein Austausch der Anschlussleitung (Spezialleitung) ist nicht statthaft. Die Anschlussleitung darf nur von einem durch marmony® autorisierten Kundendienst ausgetauscht werden.
- **Warnung!** Die Marmorheizplatte darf nicht benutzt werden, wenn die Marmorplatte beschädigt ist. Im Fehlerfall Gerät vom Netz trennen (Sicherheit ausschalten bzw. herausdrehen).
- **Warnung!** Das nach DIN-VDE und EN-Normen vorgeschriebene Silikon-Stromanschlusskabel ist speziell für Marmorheizplatten sehr temperaturbeständig ausgelegt, darf aber nicht wie ein normales Stromkabel mechanisch beansprucht werden da die Schutzummantelung sonst beschädigt werden könnte. Das Stromanschlusskabel der Heizung nicht quetschen, ziehen oder sonst mechanisch belasten. Verlegen Sie das Kabel so, dass ein Darauf steigen oder Darüber rollen nicht möglich ist. Gegebenenfalls die Marmorheizplatte um 180 Grad drehen um ein durchhängen des Netzanchlusskabels auf den Boden zu vermeiden. Sie können das überschüssige Kabel auch hinter der Platte aufhängen.
- Die im Lieferumfang befindlichen Universaldübel sind für alle Standardmauerwerke zugelassen (Beton, Vollziegel, Kalksand-Vollstein, Vollstein aus Leichtbeton, Porenbeton, Hochlochziegel, Kalksand-Lochstein). Für alle anderen Baumaterialien z. B. Gipskarton sind passende Dübel im Fachhandel erhältlich.
- **Warnung!** Die Marmorheizplatte darf nicht auf leicht brennbaren Untergrund montiert werden. Bei Bedarf ist eine nicht brennbare Platte zu montieren.
- **Warnung!** Die Leitung des Raumthermostaten darf nicht mit der Marmorheizplatte in Kontakt kommen. Auf den nötigen Abstand von mindestens 40 cm achten.

2. ABSTÄNDE

Mindestabstände

- Die Geräte können waage-recht oder senkrecht an jede nicht brennbare Innenwand montiert werden.
- Eine Deckenmontage ist nicht zulässig!
- Die Marmorheizplatte ist nicht geeignet zum Anbringen in Garderoben (Wärme-stau durch Abdecken), unter Bänken und höher als 1,80 m Unterkante vom Fußboden.
- Die Montage unterhalb einer Wandsteckdose ist nicht zugelassen.
- Die dargestellten Mindestabstände, insbesondere zu leicht brennbaren Gegenständen, wie Vorhänge, Polstermöbel usw. dürfen nicht unterschritten werden.



- Für die Installation und Montage in Feuchträumen und Badezimmern gelten die Vorschriften nach VDE 0100 Teil 701. Der Sicherheitsabstand von 60 cm (Bereich 2) zu Badewannen und Duschbecken ist zwingend einzuhalten. Eine Montage innerhalb der Bereiche 0, 1 und 2 ist unzulässig!
- Bei einer Montage in einem Badezimmer ist die Marmorheizplatte und der Raumthermostat so anzu-bringen, dass Schalter und Regler nicht von einer sich in der Badewanne oder Dusche befindlichen Person berührt werden können.

3. MONTAGE

Bevor Sie mit der Montage Ihrer Infrarot Marmorheizplatte beginnen, empfehlen wir Ihnen den Anhang zur Bedienungsanleitung über Wirkungsweise und optimale Aufstell-Bedingungen zu lesen!

Bitte beachten Sie bei der Montage, dass Ihre Marmorheizplatte ein Gewicht von ca. 22 kg hat. Nehmen Sie gegebenenfalls bei der Montage die Hilfe einer zweiten Person in Anspruch um die Marmorheizplatte in die bereits befestigten Wandhalterungen einzuhängen.

Für die Montage Ihrer Marmorheizplatte benötigen Sie folgendes Werkzeug:

Bleistift

Kreuzschraubendreher Größe 2

13er Gabel-Ring-Schlüssel

Bohrmaschine mit 8 mm Stein-Bohrer

(optional 6 mm Bohrer für die Befestigung des Raumthermostaten)

Meterstab

Wasserwaage

Im Lieferumfang Ihrer Marmorheizplatte befinden sich folgende Montageteile:

Bohrschablone

4 Stück 8mm Universaldübel (Mauerwerk)

4 Stück Linsenkopfschrauben 6x50mm

2 Stück Wandhalter

4 Stück Sechskantmutter mit Flansch und Sperrverzahnung M8 (bereits vormontiert)

2 Stück Rändelmutter M8 (dient als unterer Wandabstandshalter, bereits vormontiert)

-
1. Öffnen Sie die Verpackung Ihrer Marmorheizplatte.
 2. Entnehmen Sie die Bohrschablone.
 3. Halten Sie die Bohrschablone an die Wand, an der Sie Ihre Marmorheizplatte montieren wollen (Montageortauswahl beachten! Hochkant- oder Waagrechte Montage? Steckdose bauseitig vorhanden? Mindestabstände beachtet?).
 4. Die Bohrschablone mit einer Wasserwaage ausrichten (vorher die Bohrschablone an den gewählten Befestigungslöchern mit einem Nagel oder Bleistift durchstechen). Mit dem Bleistift übertragen Sie die 4 Befestigungslöcher von der Bohrschablone an die Innenwand
 5. Bohren Sie die vorher markierten Befestigungslöcher (8 mm Bohrer) für die Wandhalter und drücken Sie anschließend in jedes Bohrloch einen der mitgelieferten 8mm Dübel.
 6. Befestigen Sie die beiden Wandhalter mittels der ebenfalls im Lieferumfang befindlichen Kreuzschlitzschrauben. Die Wandhalter mittels der Langlöcher gegebenenfalls ausrichten!

7. Schrauben Sie auf die beiden oberen Gewindebolzen der Heizplatte (werden in Wandhalter eingehängt) je eine Sechskantmutter mit Flansch (A) bis zum Gewindeende und achten Sie darauf, dass der Flansch von der Heizplatte weg zeigt. **Siehe Abb. 3** (bereits werkseitig für die Hochkant Montage vormontiert)

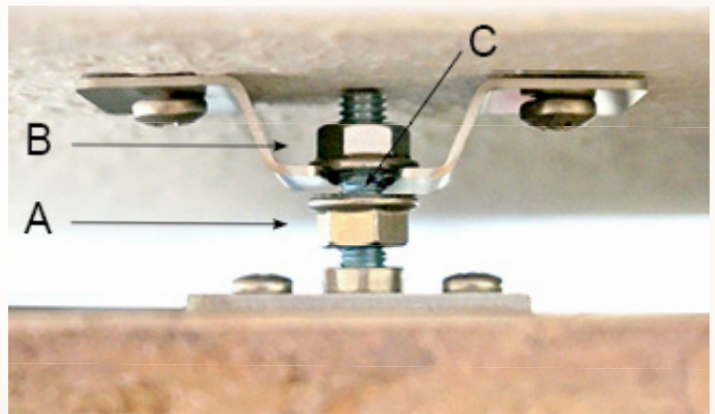


Abb. 3

8. Schrauben Sie als nächstes zusätzlich je eine Sechskantmutter mit Flansch (B) ca. 10 mm auf die beiden oberen Gewindebolzen. Der Flansch muss zur Marmorheizplatte zeigen (bereits werkseitig für die Hochkant Montage vormontiert).
9. Drehen Sie auf jeden der unteren Gewindebolzen ca. 10 mm eine mitgelieferte weiße Rändelmutter als Wandabstandshalter, so dass der Gewindekopf zur Marmorheizplatte zeigt.
10. Hängen Sie nun die Marmorheizplatte mit den Gewindebolzen so in die montierten Wandhalter ein, dass sich die vormontierten Sechskantmutter jeweils vor und hinter der Einhängeöffnung befinden (C). Beachten Sie das Gewicht von ca. 22 kg und nehmen Sie bei Bedarf die Hilfe einer zweiten Person in Anspruch
11. Drehen Sie gegebenenfalls an den unteren weißen Rändelmuttern, bis die Marmorheizplatte senkrecht in Waage ist.
- 12. Wichtig!** Kontern Sie nun mit Hilfe der beiden vorderen Sechskantmutter mit einem 13er Gabelschlüssel die oberen Befestigungen an den Wandhalter, um ein Aushebeln der Heizplatte zu verhindern.

Achten Sie darauf, dass sich die Marmorheizplatte leicht in die Halteplatten einsetzen lässt und nicht verkantet ist. **Vorsicht! Bruchgefahr der Marmorplatte bei unsachgemäßer Befestigung.**

Der elektrische Anschluss

Die erworbene Marmorheizplatte ist für den elektrischen Anschluss an einem bauseitig vorhandenen Thermostat mit Schuko Steckdose oder optionalen Raumthermostat vorgesehen. Mit den im Lieferumfang befindlichen Komponenten benötigen Sie keine zugelassene Elektro-Fachkraft für den elektrischen Anschluss Ihrer Marmorheizplatte.

4. INBETRIEBNAHME

Bevor das Gerät im Dauerheizbetrieb eingesetzt wird, ist die nachfolgend beschriebene Erst-Inbetriebnahme durchzuführen:

1. Marmorheizplatte mindestens 90 Minuten lang aufheizen (Bei vorhandenen Raumthermostat stellen Sie diesen auf maximale Einstellung).
2. Marmorheizplatte 60 Minuten lang abkühlen lassen (Raumthermostat ausschalten bzw. auf minimale Einstellung).
3. Anschließend den Raumthermostat auf die gewünschte Raumtemperatur einstellen.

Während der Erst-Inbetriebnahme-Prozedur kann es zu einer geringen Geruchsbelästigung kommen!

Heizbetrieb

Das Heizgerät wird über den angebrachten Raumtemperaturregler gesteuert. Eine höhere Einstellung am Einstellrad des Raumtemperaturreglers bedeutet eine längere Einschaltdauer am Heizgerät. (siehe Bedienungsanleitung des Raumtemperaturreglers)

Überhitzungsschutz

Zu Ihrer Sicherheit ist Ihre Marmorheizplatte mit 2 integrierten Temperaturwächtern (schalten bei Temperatur $> 120^{\circ}\text{C}$ selbstständig aus) ausgerüstet. Nach Abkühlen der Marmorheizplatte schalten die Temperaturwächter wieder selbstständig ein. So wird ein Überhitzen der Marmorheizplatte z.B. bei versehentlichen Abdecken verhindert.

Warnung!
Marmorheizplatte nicht abdecken!
Brandgefahr durch Wärmestau!



Reinigen des Gerätes

Ihre Marmorheizplatte muss vor dem Reinigen ausgeschaltet und abgekühlt sein. Wichtig! Den Netzstecker ziehen.

Achtung! Die erwärmte Marmorheizplatte darf keinesfalls mit kaltem Wasser „abgeschreckt“ werden.

Die Oberfläche der abgekühlten Marmorheizplatte kann durch Abwischen mit einem durch Wasser befeuchteten weichen Lappen gereinigt und dann getrocknet werden. Keine Scheuermittel oder sonstige chemische Reinigungsmittel verwenden, da diese die Oberfläche beschädigen können.

Wichtige Hinweise

Unsere Marmorheizplatte ist ein deutsches Natursteinprodukt. Daher sind Zeichnung, Farbe und Bearbeitung nie ganz einheitlich. Abweichungen von Prospekten und Mustern sind dementsprechend kein Grund zur Reklamation oder Rückgabe. Es ist möglich, dass durch die Beheizung Haarrisse auftreten können. Diese beeinträchtigen jedoch weder die Heizleistung noch die Sicherheit Ihres Heizgerätes.

Störungen

Wenn Ihre Marmorheizplatte keine Wärme abgibt, prüfen Sie bitte, ob das Einstellrad am Raumtemperaturregler auf die gewünschte Temperatur eingestellt ist und/oder ob der Leitungsschutzschalter (Sicherungsautomat) in der Stromverteilung eingeschaltet bzw. die Sicherung in Ordnung ist.

Bei Störungen wenden Sie sich bitte an Ihre Elektrofachwerkstatt.

Garantie

Für Ihre erworbene Marmorheizplatte übernehmen wir 2 Jahre Garantie gemäß unseren Garantiebedingungen. Nach der Produktregistrierung verlängert sich die Garantie auf 5 Jahre. Die Produktregistrierungs- bzw. Garantieverlängerungskarte liegt dem Produkt bei.

Technische Daten

Anschlussspannung: 230V, 50Hz

Leistung: 800 W \pm 5%

Stromaufnahme: 3,47 A

Schutzklasse II Schutzisoliert

Schutzart IP 20

Temperaturregelung: extern (optional)

Abmessung: 1000 x 400 x 20 (60*) mm

(Die Heizplatte kann quer oder hochkant montiert werden.)

Gewicht ca. 22 kg

* *Gerätetiefe inklusive Wandabstandshalter*

ROMAPA CANARIAS SL

C / La Calera 4

35570 Yaiza - Lanzarote

Las Palmas - Spanien

C.I.F. B - 76206051

Tel Nr +34 693 764630

info@marmony-canarias.com

www.marmony-canarias.com
